

カレシイ! タノシイ! がいっぱいコミュニケーションマガジン!

# ふあみーや

JA CHIKUSHI COMMUNICATION MAGAZINE <FAMILLE>



JA 筑紫

vol. 591



特集

手作りドレッシング

## 安全安心な野菜を作る



野菜・稲作農家

いのうえ ひさと

井上 久人さん(71)

春日市 大土居

井上久人さんは春日市で、サツマイモやらっきょうなどの栽培や稲作に取り組んでいます。また、お米を収穫した後の稲わらを使って趣味のわら細工も楽しんでいます。

代々続く農業を守る…

両親が農業を営む姿を見て育った井上さん。長年、消防署に勤めながら手伝っていました。今から約20年前に本格的に家業を受け継ぎました。「代々受け継いできた農地とともに春日地区の農業も守りたいと思っていたんですよ」と振り返ります。

稲作は農業高校で学んだことを、野菜作りは両親から教わったことを基本に、試行錯誤しながら取り組んできました。「毎年同じようにいかないのが農業。今も一年一年が勉強です」と話します。また、地産地消に努めたいと、ゆめ畑那珂川店へ出荷を始め、4年前に地元春日市にゆめ畑がオープンしてからは、

ゆめ畑春日店へ出荷をしています。

野菜作りへの思い…

「野菜作りを始めた当初から大切にしていることは、自分の家族が安心して食べられる野菜を作ることです」と話す井上さん。土づくりには牛ふんなどの有機肥料を使い、なるべく化学肥料や農薬を使わずに栽培することにこだわっています。「安全安心な野菜を家族や地元の消費者に届けるため、夫婦で協力しながら取り組んでいます」とニコリ。ゆめ畑に出荷した野菜が完売したり、名前を見て選んで買ってくれたりすることが励みになっているそうです。

農業と触れ合う機会を…

井上さんは、近隣のいくつかの幼稚園とサツマイモの収穫体験を行っています。「子ども達が実際に農作物を収穫することで、農業に興味を持つてもらい、食育にもつながれば嬉しいですね」と微笑んでいました。

今後について、「これからも安全安心な野菜を出荷していきたいです。体が動く限りは夫婦で協力しながら農業を続けて、春日地区の農業も守れたらいいなと思っています」と笑顔で話す井上さん。井上さんのように地元や子ども達を思う気持ちが地域の農業を支えています。



- 1・2 筑紫の農
- 3・4 **特集** 手作りドレッシング
- 5・6 ふるさと掲示板
- 7 紡 ～つむぐ～
- 8 ●ゆめ畑オススメ品  
●プレゼントクイズコーナー
- 9・10 暮らしのエッセイ  
野菜もの知り百科  
家庭菜園
- 11 ●たき蔵さんの一言  
●日本の「食」と「農」を学ぶ
- 12 Famille Cooking
- 13 法律＆税務相談室
- 14 おたのしみコーナー  
(星占い＆クロスワードパズル)
- 15 ●JA COLOR  
●あつまれ! ちくしキッズ
- 16 ●ふるさとまつり開催中止のお知らせ  
●人形供養祭のお知らせ
- 17 ●お便りコーナー  
●警察署つうしん  
●勝手に特派員
- 18 理事会報告  
行政からのお知らせ  
家の光紹介  
編集後記
- 19 JA筑紫お知らせカレンダー

JA筑紫のInstagramやホームページもご覧ください。

Instagram



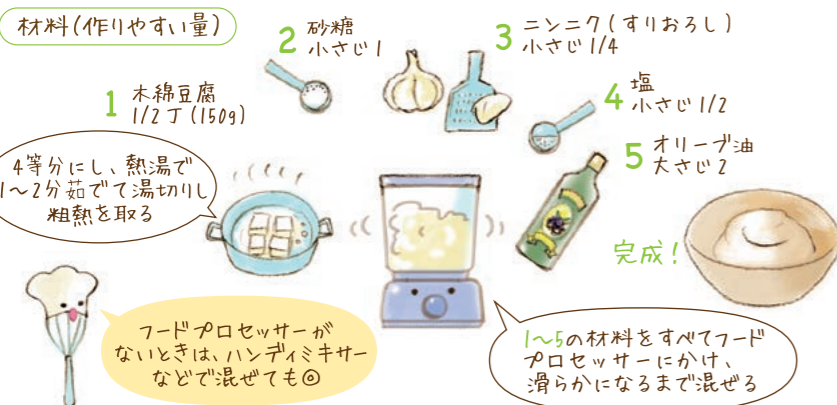
JA筑紫 検索  
www.ja-chikushi.or.jp



## 豆腐マヨネーズ

高カロリーで罪悪感のあるマヨネーズも豆腐で作れば、タンパク質も摂れてヘルシーに!定番サラダの他、スティック野菜のソースにも◎。

### 材料(作りやすい量)



## おすすめサラダ

### 和風ポテトサラダ

- 材料(2~3人分)  
ジャガイモ……………2個(200g)  
ツナ缶……………1缶(70g)  
キュウリ……………1/2本(50g)  
しば漬……………30g
- 作り方  
①ジャガイモは皮付きのまま4等分に切り、耐熱容器に入れてふんわりとラップをかけ、600Wの電子レンジで5分ほど加熱する。粗熱が取れたら皮をむき、塩少々(材料外)を加えて、つぶす。  
②キュウリは半月切りにし、塩(材料外)をまぶして数分置き、しんなりしてきたら水洗いしてよく絞る。  
③ジャガイモ、キュウリ、ツナ缶、しば漬を「豆腐マヨネーズ(半量)」で和える。



## 特集

毎日のサラダをもっと美味しく

# 手作りドレッシング

健康のために毎日食べたいけれど、マンネリ化しがちなサラダ。手作りドレッシングで変化を加えてみてはいかがでしょうか。冷蔵庫にあるもので手軽にできるレシピと、おすすめのサラダをご紹介します。

監修:柴田真希(管理栄養士)



## ハニーレモンドレッシング

酢の代わりにレモンやライム、オレンジなどの柑橘類を使うことで、爽やかな風味を楽しめます。野菜だけではなく、生ハムや魚介などのマリネとの相性も抜群!

### 材料(2~3人分)



## おすすめサラダ

### 生ハムとタマネギのハニーレモンマリネ

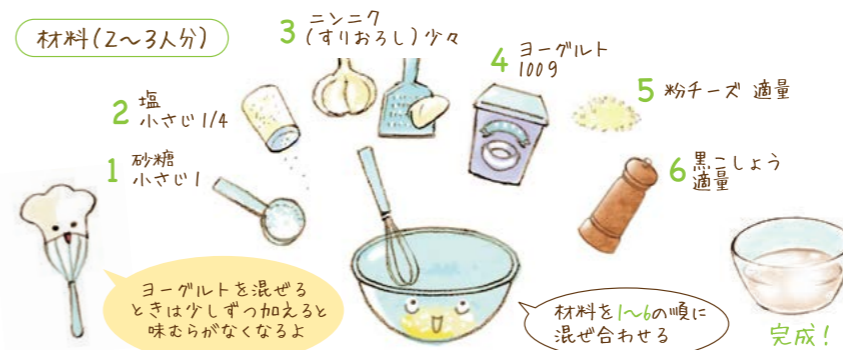
- 材料(2~3人分)  
タマネギ……………1/2個(100g)  
生ハム……………20g  
パセリ……………適量
- 作り方  
①タマネギは繊維を断ち切るように薄切りにする。塩(材料外)を振ってもみ込み、しんなりしてきたら水洗いしてよく絞る。  
②タマネギ、生ハムを「ハニーレモンドレッシング」で和える。  
③お好みで刻みパセリ(材料外)を散らす。



## シーザーヨーグルトドレッシング

定番のシーザードレッシングをヨーグルトで作ることで爽やかにアレンジ。食物繊維が豊富な野菜と一緒に食べることでおなかの調子を整える効果も。

### 材料(2~3人分)



## おすすめサラダ

### シュンギクのシーザーサラダ

- 材料(2~3人分)  
シュンギク……………1/2袋(100g)  
ミニトマト……………5個  
温泉卵……………1個  
粉チーズ……………適量
- 作り方  
①シュンギクはざく切り、ミニトマトは縦4等分に切る。  
②シュンギク、ミニトマト、温泉卵を盛り付け、「シーザーヨーグルトドレッシング」と、お好みで粉チーズをかける。



## ネギ塩ドレッシング

何にでもかけたくなるやみつきドレッシング。肉の他、冷ややっこやトマトにたっぷりかけると、食べ応えがアップしておすすめです。

### 材料(2~3人分)



## おすすめサラダ

### 豆苗と豚しゃぶのネギ塩サラダ

- 材料(2~3人分)  
豆苗……………1/2袋(50g)  
豚肉(しゃぶしゃぶ用)……………150g
- 作り方  
①豆苗は根元を落として洗い、長さを半分に切る。  
②豚肉を熱湯で茹でる。  
③お皿に豆苗、豚肉の順にのせ「ネギ塩ドレッシング」をかける。



## みそマスタードドレッシング

みそのコクと粒マスタードの酸味やつぶつぶした食感も楽しめるドレッシングです。野菜にかける他、ステーキソースとして使うのもおすすめ。

### 材料(2~3人分)



## おすすめサラダ

### 焼きカブとゆで卵のサラダ

- 材料(2~3人分)  
カブ……………3個(240g)  
卵……………2個  
オリーブ油……………小さじ1
- 作り方  
①カブを縦6等分に切る。  
②卵を12分ほど茹でる。殻をむき、縦4等分に切る。  
③カブにオリーブ油を絡めて耐熱容器にのせ、オーブントースターで7分ほど焼き色が付くまで焼く。  
④カブ、ゆで卵を「みそマスタードドレッシング」で和える。





## ニセ電話詐欺の被害を防ぎ 警察から感謝状

JA 筑紫光支店は8月30日、ニセ電話詐欺の被害を未然に防いだとして、春日警察署で南島彰夫署長から感謝状を受け取りました。

光支店職員の小泉係長と一井さんは8月12日、ATMコーナーで機械の操作に手間取っている男性客の様子を不審に思い、声をかけを行ったところ、「電話会社の人の指示で振込をしている」などの話から、「ニセ電話詐欺を疑い、警察へ通報。被害の未然防止に大きく貢献しました。」

一井さんは「お客様の大切な財産を守ることができて良かったです。今後も注意を払っていきます」と話しました。



## 献穀田で抜穂祭

2022年度宮中行事「新嘗祭」に献上する献穀米の「抜穂祭」が9月7日、那珂川市埋金の上野孝雄さんの献穀田で開かれました。

JA 筑紫管内では20年ぶりの献上。JA など関係機関で構成する那珂川良質米生産支援協議会が主催し、34名が出席しました。



上野さんや刈乙女(かりめ)として地元の小学生などが、実った「夢つくし」の稲穂と粟「陸奥を丁寧」に刈り取りました。献穀者の上野さんは「台風などの心配もありましたが無事に収穫を迎える事ができました。皆さんの協力に感謝したいです」と話しました。収穫した米と粟は、10月末頃に皇室に献上される予定です。



## 「夢つくし」収穫を迎える

JA 筑紫管内では、「夢つくし」の収穫時期を迎え、9月4日から23日まで荷受けを行いました。JA に出荷される水稻の作付面積は「夢つくし」2元気つくし「ヒノヒカリ」3品種で約390ha。うち「夢つくし」の作付面積は約112haを占めています。

今年の「夢つくし」の生育は、平年より21日早い梅雨明けで、気温が高く日照時間も長かったため、おおむね順調です。

JA では、10月下旬まで収穫を行い、3品種合計で収量約2000tを目指します。



## 肥料祭開催

JA 筑紫西部グリーン店で8月26日、28日の3日間、「肥料祭」を行いました。

店舗では、畜産堆肥や菜種油粕など多種類の肥料を特別価格で販売。また、今後の有機肥料の需要増加を見据え、新たな取引先の乾燥鶏ふんもラインナップに加わりました。イベントを待ち臨んだ多くの買い物客で賑わい、大盛況となりました。



## 榎寺出張所オープン式

JA 筑紫は9月5日、榎寺出張所オープン式を行いました。当日は、JA 理事や地元評議員、関係業者など15名が参加。テープカットを行い、新しい店舗で営業を始めました。

新店舗は、2022年4月から工事を開始。コンパクトで、

地域に溶け込む店舗をコンセプトに明るく温かい空間を演出したデザインになっています。白水組合長は「地域の多くの方々に愛される店舗になるため、役職員一同心を込めて運営していきます」と挨拶しました。



yume batake  
ゆめ畑 オススメ品  
旬のオススメ品を皆さまにお届けします!!

★ カボチャ ★

ゆめ畑5店舗にて販売しています。  
価格は変動するため、店頭でご確認ください。

栄養たっぷりのカボチャ

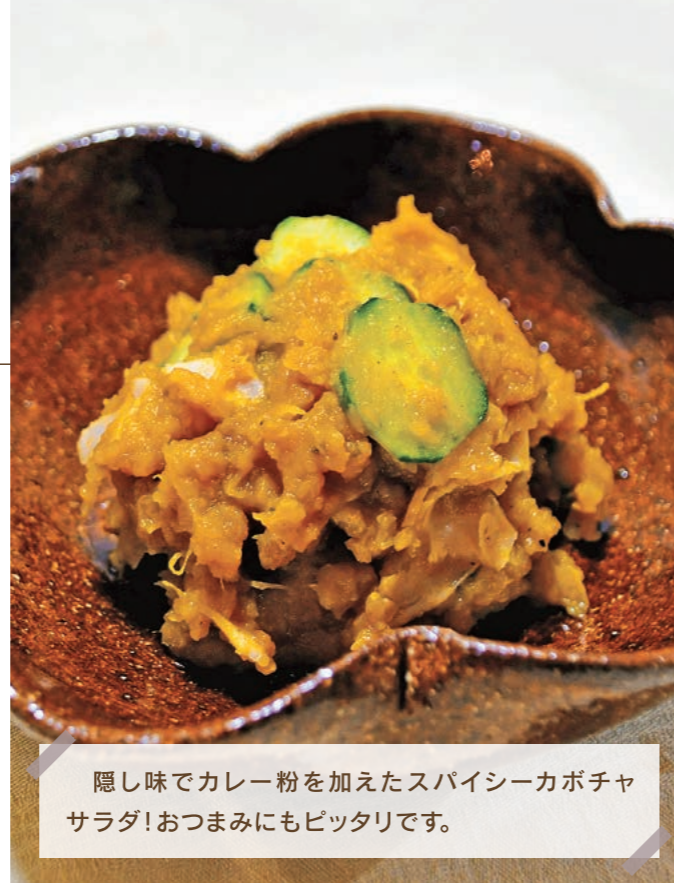
カボチャの栄養価の高さは野菜の中でもトップクラスで、カロテンやビタミン類が豊富に含まれています。さらに、果肉だけではなく皮にもカロテンが多く含まれているため、できるだけ皮ごと調理しましょう。



丸ごと保存する時は冷暗所で1～2か月ほど保存が可能です。カットしたものは傷みやすいため、種をくり抜いてラップに包み野菜室で保存しましょう。

美味しいカボチャの見分け方

- ヘタがコルクのように枯れて乾いているもの
- 皮にツヤがあって硬く、重みのあるもの



隠し味でカレー粉を加えたスパイシーカボチャサラダ!おつまみにもピッタリです。



ゆめ畑春日店

住所:春日市昇町7-74 TEL:092-501-1616  
営業時間:月～土 午前9時～午後6時 日・祝 午前9時～午後5時 店休日:GW・盆・正月  
※店舗ごとに定休日がございます。詳しくはホームページ・各店舗にてご確認ください。

応募方法

住所・氏名・年齢・電話番号・クイズの答え・「身近に起きた出来事」「ふあみーゆに対するご意見・感想」「今月号の好きなコーナー」をお書き添えのうえ、ハガキまたはFAX、メールでご応募ください。

〒818-8642  
ふあみーゆ  
プレゼントクイズ係  
JA筑紫企画課  
筑紫野市杉塚三三三〇

※クイズの答えは、「左記問題の答え」もしくは「14ページのクロスワードパズルの答え」をご記入ください。

FAX:092-921-5082

メール:kikaku@ja-chikushi.or.jp

※応募の締切は10月末日まで(当日消印有効)



クイズに答えて  
プレゼントGET!!

右記の応募方法にてご応募ください。抽選で5名様に素敵なプレゼントをお贈りします!



ソース焼そば  
【1ケース/16食入(粉末ソース付)】

今月号の特集は  
○○○ドレッシング。

○部分に入る文字をお答えください。

※賞品の発送をもって、当選者の発表に代えさせていただきます。当選された方には、11月中旬に賞品をお届けいたします。

紡 tsumugu

ももた ときこ  
百田 登喜子さん(81)  
太宰府市 吉松

百田さんは長年続けている趣味や地域活動を通して、地元のために幅広く活躍しています。



「地域の皆さんと体を動かしたり会話したりする時間が一番の楽しみです!」と話す百田さんは25年ほど前からフラダンスや盆栽、コーラス、卓球など多くの趣味を続けています。中でも、月に2回参加しているフラダンスは、夏祭りや敬老会などの地域イベントで披露し、たくさんの方に笑顔を届けています。

また、百田さんは高齢者支援グループや社会福祉団体の地域活動の役員としても精力的に活動しています。「自分が企画した取り組みに、地域の人たちが楽しんで参加してくれる姿を見るとやりがいを感じますね」と微笑みます。コロナの影響で活動が制限される中、興味を持ったことには積極的にチャレンジし、小さな子どもから高齢者まで参加できるイベントを計画するなど地域のつながりの輪を広げています。

今後は、「趣味を通して出会った人とのつながりを大切にしながら、健康に気をつけたいです」と話す百田さん。元気に自分らしく生きる姿はとても魅力的でした。

向佐野支店 金融渉外 角熊 理歩

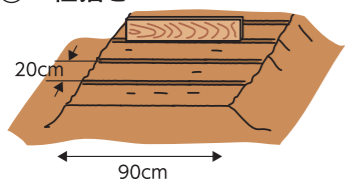
百田さんは、職員へ気さくに話しかけてくださるととても親しみやすい方で、いつも元気をいただいています。今回の取材を通して、百田さんのお人柄の良さをより深く感じることができました。



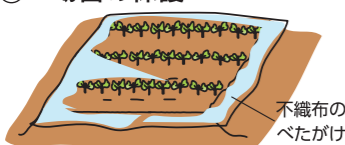
図① 畑の準備



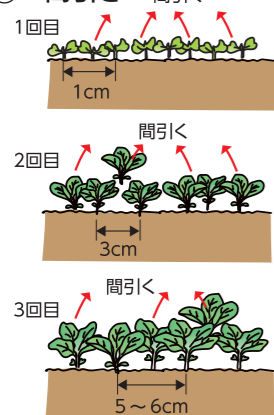
図② 種播き



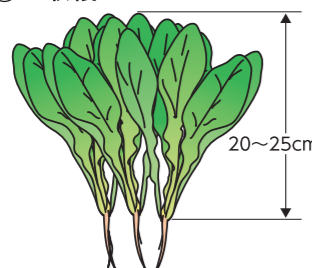
図③ 幼苗の保護



図④ 間引き



図⑤ 収穫



「収穫」草丈が20〜25cmになったら、根を付けて抜き取りま  
す(図⑤)。

「害虫防除」小さい葉の食害は後  
になって目立つてくるため、種播  
き後すぐに、不織布のべたがけ、  
または網目の細かい防虫ネット  
でトンネル状に被覆して害虫  
の侵入を防ぎます。農薬では、  
アオムシ、コナガにはB T 剤  
(トアロー水和剤CTなど)で防  
除しましょう。

ダイコンの葉は、捨てずに漬  
け物、ごま和え、炒め物として  
利用されます。間引きした葉  
も食べられますが、葉ダイコン  
は葉を食べることを目的に栽培  
をします。  
「栽培時期」葉ダイコンはダイコ  
ンに比べ生育期間が短いので、  
11〜2月を除くと、いつでも種  
播きができ、1〜2か月で収穫  
となります。

「畑の準備」種播きの2週間前  
までに1㎡あたり苦土石灰  
200gを撒き、よく耕し酸度  
を矯正しておきます。1週間前  
までに化成肥料(NPK各成分  
10%)100g程度と堆肥1kg  
を施し、土とよく混ぜておきま  
す(図①)。その後、幅90cmの栽  
培床を作ります。

「種播き」栽培床の長辺方向と直  
角に、20cm間隔に約1cmの厚さ  
の板を使って、土を押して播き溝  
を作ります(図②)。ここに1〜  
2cm間隔に種を播き、種が隠れ  
る程度に薄く土をかけます。発芽  
まで十分に灌水し、種播き後は  
不織布のべたがけをして、幼苗を  
保護すると良いでしょう(図③)。  
「間引き」発芽後3回に分けて間  
引きします。1回目は本葉が開く

## 葉ダイコン 防虫ネットで虫害を回避

園芸研究家 成松 次郎

家庭菜園



## Essay of Living

ナバナ(菜花)はナタネの蕾、  
花茎、若葉を利用する作物で、  
独特のほろ苦さと香りがあり  
ます。  
京都の在来種「伏見寒咲花  
菜」などの和種はカブやハクサ  
イの仲間、種子の色は赤褐色  
が多く、葉は淡緑色で薄く柔ら  
かいです。種が吸水したときか  
ら低温に感応して花芽分化  
するシードバーナリゼーション  
(春化)型で、低温に敏感な品  
種は10月に蕾を付けます。  
洋種は株が一定の大きさに  
なってから低温に感応するグ

リーンプラントバーナリゼー  
ション型のため、東京の在来種  
「のらぼう菜」などは2月から  
の収穫になります。種子の色  
は黒褐色です。葉は色が濃く  
肉厚で、白いう質で覆われ  
ています。  
ナバナは抗酸化作用の高い  
成分を豊富に含み、特にビタ  
ミンCの量は野菜の中でも  
トップクラスです。  
茹でておひたしや和え物に  
するだけではなく、炒め物や  
煮物などにもおすすめです。



## ナバナ

野菜もの知り百科

土壌医 藤巻 久志



## 手羽元と サツマイモの 甘辛煮

### 作り方

- ① サツマイモは厚めに皮をむいて乱切りにし、水にさらしておく。
- ② 深めのフライパンにごま油を熱し、手羽元、サツマイモ、ショウガを入れ手羽元にしっかりと焼き色を付ける。
- ③ ②のフライパンに煮汁の材料をすべて入れ、キッチンペーパーで落としふたをして中火で25分煮込む。
- ④ 器に盛り付け、カイワレなど好みの青み(材料外)を添えて出来上がり。

### 材料(4人分)

手羽元……………8本  
サツマイモ……………中2本  
ショウガ(スライス)…10g  
ごま油……………大さじ1

### 煮汁

水……………600ml  
しょうゆ……………100ml  
料理酒……………100ml  
砂糖……………大さじ6と2/3  
みりん……………大さじ3と1/3  
酢……………大さじ3と1/3  
コチュジャン……………大さじ1



## キュウリの 辛味炒め

### 作り方

- ① キュウリは3～4cm幅の拍子木切り、ミョウガは小口切りにする。鷹の爪は種を取り除いておく。
- ② フライパンにサラダ油を引き、鷹の爪、ニンニクとショウガのみじん切りを入れ、弱火で香りを出す。
- ③ キュウリを入れ中火で2分ほど炒め、A(調味料)、ミョウガを入れ、さらに1分ほど炒める。
- ④ ③を保存容器に移して粗熱を取り、冷蔵庫で一晩寝かせて出来上がり。

### 材料(3人分)

キュウリ……………3本  
ミョウガ……………3本  
鷹の爪……………3本  
ニンニク(みじん切り)…小さじ1/2  
ショウガ(みじん切り)…小さじ1/2  
サラダ油……………大さじ1

### A(調味料)

塩……………小さじ1  
しょうゆ……………小さじ1  
コチュジャン……………小さじ1  
こしょう……………少々  
炒りごま……………大さじ1



## ひとこと たき蔵さんの一言

豊かな作物づくりに  
役立てよう！

10月は、冷涼な気候を好む多くの葉物野菜や根物野菜の生育が旺盛になります。そのため、管理作業が遅れないように注意しましょう。また、翌年の春に収穫するエンドウやソラマメの種播き、タマネギ苗、ニンニク種球の植え付けが始まります。

### 結球野菜の追肥と防除

キャベツやハクサイ、玉レタスなどの結球野菜では、追肥を定植後2週間頃と結球初期に施します。11月まではNK2号、寒い時期には硝酸態窒素の入った肥料(S646など)がおすすめです。一方、コナガ、ヨトウムシ、アブラムシ、ナメクジなどの防除は結球が始まる頃に必要です。あわせて、菌核病や株腐れ病の防除もおこなしましょう。

### ハウレンソウなどは何回かに分けて播種を

生育期間が短く一斉に収穫するハウレンソウやシュンギク、ミズナなどは、数回に分けて播種します。ハウレンソウの場合、10月上旬に播種すると11月下旬頃に収穫となり、10月中～下旬に播種すると12月～翌年1月に収穫となります。

### タマネギの苗作りとニンニクの植え付け

9月に苗床に播種したタマネギは、本葉2枚の頃に株間1.0～1.2cmに間引き、追肥を施します。タマネギ苗の畑への植え付け適期は、早生品種は10月下旬～11月上旬、中晩生品種は11月上旬～12月下旬です。その頃に根元付近の太さが5～6mmになるようにタマネギ苗を仕上げます。一方、ニンニクの植え付け適期は10月上～中旬です。ニンニク種球の小片(鱗片)の頂部を上にしてマルチ穴(15cm間隔)に深さ5cm程度で植えます。

### 豆類の播種と初期管理

10月中旬～11月上旬は、翌年の春に収穫するエンドウやソラマメの種播き時期です。エンドウは茎葉が弱いので1か所3～4粒ずつ株間30cm程で直播し、生え揃ったら間引いて2本立てとして育苗で寒風に耐えるようにします。ソラマメは、ポットに1～2粒ずつオハグロを下にして播き、本葉2～3枚時に株間40cm程で畑に植えます。

## 日本の「食」と「農」を学ぶ

### ハクサイ

ハクサイには結球タイプ、半結球タイプ、非結球タイプがあります。日本での流通は結球タイプが中心です。中でも頭部の葉がしっかりと重なる、どしりとした円筒形の結球ハクサイが最近の主流となっています。

### 問題

ハクサイの栽培についての説明で、正しいものは次のうちどれですか。

- ① ハクサイの生育前半の適温は18～20度だが、結球期の適温は25度以上である。

- ② 高温・乾燥の天候や窒素肥料が不足したときには、軟腐病が発生しやすくなる。

- ③ ハクサイの根こぶ病は、根に大小不揃いのこぶが多数でき、生育を阻害する土壌伝染性の病気である。

- ④ 結球時に多くの光が当たると結球が進まなくなる。

### 回答 正解は 3

生育前半の適温は18～20度ですが、結球期は15～16度が適温となります。また、結球期には多くの光を必要とします。ハクサイの根こぶ病は土壌伝染性の病気です。ハクサイは酸性土壌で病気が発生しやすくなるため、石灰は多めに施しておきます。高温や多湿、窒素過多のときに軟腐病が発生し、植物の地際部に病斑ができ、やがて全体が軟化・腐敗します。連作を避け、土壌の排水性を良くする他、抵抗性品種の利用も効果的です。また、発病してしまつた株は早めに取り除きましょう。

♈ **牡羊座** 3/21~4/19

【全体運】人とのふれあいの中から多くのものを得られます。今まであまり縁のなかったことに挑戦するのもおすすめです  
【健康運】野菜を中心に低カロリーの食事を心がけて  
【幸運の食べ物】マツタケ

♉ **牡牛座** 4/20~5/20

【全体運】肩の力を抜きましょう。自分のやり方にこだわり過ぎず周囲の意見を取り入れて。友人との交流が吉  
【健康運】楽しみながらできる運動が◎。継続は力なり  
【幸運の食べ物】ゴボウ

♊ **双子座** 5/21~6/21

【全体運】とても勢いがあります。上旬は走り抜け、下旬からはんびり紅葉狩りなどを楽しんで。メリハリが大事  
【健康運】スポーツは記録更新のチャンス。挑戦にツキ  
【幸運の食べ物】トマト

♋ **蟹座** 6/22~7/22

【全体運】上手くいかないことが多く気分が滅入りがち。ただ、下旬からは急上昇。先のことを考え準備を進めれば大逆転も  
【健康運】心が乱れそう。自然の中で深呼吸を  
【幸運の食べ物】エビイモ

♌ **獅子座** 7/23~8/22

【全体運】人とのつながりが幸運と幸福をもたらします。思い付きを実行してみると嬉しい新展開がありそう。下旬は謙虚に  
【健康運】登山などで楽しみながら体を動かして  
【幸運の食べ物】ギンナン

♍ **乙女座** 8/23~9/22

【全体運】頭の痛い問題は早めに向き合うのが解決への近道。時には妥協も必要です。美味しいものを食べると物事が上手く進みそう  
【健康運】ストレッチやツボ押しでストレス解消  
【幸運の食べ物】ライム

♎ **天秤座** 9/23~10/23

【全体運】順風に恵まれ楽しい話題が増えます。多くの人の意見を聞きましょう。習い事や旅行の計画にツキ  
【健康運】体力増進のチャンス。激しい運動も○  
【幸運の食べ物】レンコン

♏ **蠍座** 10/24~11/22

【全体運】あれこれやろうとしないように。優先順位を付けて時間を有効活用していきましょう。嬉しいサプライズの予感  
【健康運】持病の再発と冷えに注意  
【幸運の食べ物】イチジク

♐ **射手座** 11/23~12/21

【全体運】焦るときほど落ち着いて行動するよう心がけて。冷静でいることが開運の鍵  
【健康運】頑張り過ぎないで。休憩で効率アップ!  
【幸運の食べ物】チンゲンサイ

♑ **山羊座** 12/22~1/19

【全体運】非常に厳しい時期ですが、次第に解消へと向かいます。ゆつくりとした動作を心がけて。最善の策が見つかるはず  
【健康運】甘いものを食べて元気回復  
【幸運の食べ物】アケビ

♒ **水瓶座** 1/20~2/18

【全体運】こうなったらいいなと思っていたことが実現しやすいとき。駄目元でお願いをするのも◎。良い返事を聞けそう  
【健康運】とてもバワフル。仕事も遊びも全力投球で  
【幸運の食べ物】ザクロ

♓ **魚座** 2/19~3/20

【全体運】スタートは難航しても次第に回復。交渉は丁寧に諦めずに続けましょう。助けてくれる人が現れるはず  
【健康運】気になるところがあるなら早めに検診を  
【幸運の食べ物】ヤーコン

## クロスワードパズル vol.279

タテのカギ

21 20 19  
17 15 13  
11  
9  
7  
6 5  
3 1

天然記念物  
阿寒湖のものは国の特別  
ノーの反対語  
たんすやソファなどのこと  
「厨」

機械などのパーツのこと  
オクトーバーフェスト発祥の国です  
中国の大きな打楽器  
好・始・娘・妹は——偏の漢字  
池の——によって、土地を増やした  
日本国憲法では——の下で平等が保障されています  
学校の運動会で踊ることもあります  
視聴——円周——  
海水の影響で塩分を含む湖台所のこと。漢字で書くと「厨」

ヨコのカギ

21 20 19  
17 15 13  
11  
9  
7  
6 5  
3 1

巨峰やピオーネ、テラウェアなどの収穫体験ができます  
竜宮城で舞う魚  
卵と鶏肉とご飯で親子——を作った  
実るほど頭(こうべ)を垂れる——かな  
6 コロコロと気分が変わる人のこと

無料です。代金はいりません  
秋の空にほこぼこと浮かびます  
ろうそくの炎にガラス板を近づけると付きます  
学校の教室に並べるもの  
船が停泊するときに下ろします  
クルミが似合うげっ歯類

Q. 二重マスの文字をA~Dの順に並べてできる言葉は何でしょうか？

1	5	7	13	20
2			14	17
		8	11	18
	6		15	
3		12		21
4		9	16	19
		10		

A

B

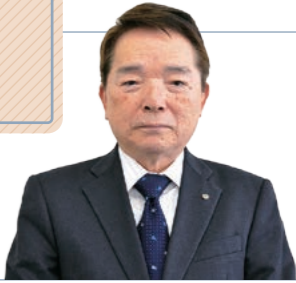
C

D

9月号<vol.278>分クロスワードパズルの答え

ツ  
キ  
ミ  
ザ  
ケ

## 法律&税務相談室



瀧山 孝一 税理士

☎ 092-953-1120

### 成年年齢の引き下げと相続税

Q 民法改正で成年年齢が18歳に引き下げられましたが、相続税関係にも変更がありますか。

A 民法の一部改正によって成年年齢が18歳に引き下げられたことから、相続税関係が次のように見直されました。

- 未成年者控除の対象となる年齢が、財産を相続等により取得したときにおいて18歳未満となりました。
- 相続時精算課税の適用を受けられる受贈者の年齢が贈与を受けた年の1月1日において18歳以上となりました。
- 直系尊属(父母や祖父母など)から贈与を受けた場合の贈与税の特例税率適用者の年齢が贈与の年の1月1日において18歳以上となりました。
- 次の事業承継税制の適用を受けられる者が贈与の日において18歳以上となりました。  
■非上場株式についての贈与税の猶予及び免除の適用  
■非上場株式についての贈与税の猶予及び免除の特例  
■個人の事業用資産についての贈与税、相続税の猶予・免除
- 結婚・子育て資金の非課税の適用対象が資金管理契約締結の日において18歳以上50歳未満である者となりました。
- 住宅取得資金の非課税の適用を受けられる特定受贈者の年齢がその年の1月1日において18歳以上となりました。

### 法律無料相談

JA筑紫では、法律相談を毎月1回開催しています。法律に関するご相談がある方は、ご予約の上お越しください。

### 11月の法律相談日

[日 時] 11月15日(火)  
午前10時~午後3時

[場 所] JA筑紫 本店  
熊谷 雅弘 弁護士



12月の法律相談日は12月15日(木) 安河内 亮 弁護士(予定)

### 税務無料相談

税金のご相談がある方はご予約の上、下記支店までお越しください。

瀧山 税理士	11/7 (月)	安徳支店
	11/15(火)	那珂川支店
田中 税理士	10/25(火)	牛頸支店
	11/15(火)	大野城支店
岩澤 税理士	10/25(火)	筑紫駅前支店
	11/7 (月)	二日市支店
	11/15(火)	水城支店
山田 税理士	10/25(火)	春日支店
	11/7 (月)	春日南支店

上記相談のご予約は、最寄りの支店・出張所窓口で受け付けております。

# 令和4年度 JA筑紫ふるさとまつり 開催中止のお知らせ



日頃より当組合をご利用いただき誠にありがとうございます。  
例年秋に開催しておりました地域農業収穫祭「ふるさとまつり」は  
新型コロナウイルス感染拡大防止の観点から中止することといたしました。  
何卒ご理解のほどよろしくお願い申し上げます。

お知らせ

## 人形供養祭

& 感謝祭

今まで大切にしてきた人形やぬいぐるみは簡単には捨てられない思い出の詰まったものです。  
やすらぎ会館では大切な役目を終えて古くなった人形を感謝の気持ちを込めてご供養させていただきます。

- 場 所: JA筑紫 やすらぎ会館 那珂川斎場  
那珂川市五郎丸4丁目4-9
- 日 時: 11月3日(木・祝) 午前10時～午後1時

供養料 人形1体 / 100円 段ボール1箱 / 500円

※ガラス製・陶器等の人形、ガラスケースはお断りいたします。また、事前のお預かりは行っておりません。  
ご不明な点につきましてはやすらぎ会館にお尋ねください。  
※新型コロナウイルス感染拡大の状況によりイベントの中止、または規模を縮小して開催する場合がございます。  
何卒ご理解くださいますようお願いいたします。

詳しくはJA筑紫ホームページをご覧ください。

問い合わせ JA筑紫 やすらぎ会館 那珂川斎場 TEL:092-952-4300



# JA COLOR

JA COLOR(カラー)とは、組合員・地域の皆さまに  
さらにJAを身近に感じていただけるよう、  
JAが取り組む「ふれあい活動」についてご紹介するコーナーです。

今月紹介する店舗は、  
日の出支店



▲田植えの体験学習



▲田植えの体験学習



▲ゆめ畑の感謝祭

日の出支店では、地域の幼稚園の子ども達と田植えの体験学習を行っています。田植えを通して農業に興味を持ってもらうことで、食育に取り組むことができました。また、昨年12月には支店駐車場にてゆめ畑の感謝祭を開催し、組合員や地域の皆さまに地元野菜とJA筑紫の魅力を知っていただくことができました。

共済専任渉外担当: 白水



私が支店だよりを  
作成しています!



支店だより担当: 松尾

## 支店だより

季節感を大切にして、華やかなレイアウトになるように工夫しています。組合員の皆さまに楽しんでいただける支店だよりの作成を心がけています!

JA筑紫ホームページでは、全店舗の支店だよりを閲覧することができます。



筑紫野市 西小田  
ふじい のりひろ  
藤井 徳浩 さん(62歳)のお孫さん

もり  
森 あかり ちゃん(4歳)

ほのか ちゃん(2歳)

好きな食べ物 食パンのミミ  
最近の成長 お話が上手になって、お姉ちゃんとケンカもできるようになった



好きな食べ物 庭で育てたトマトやオクラ  
性 格 優しいしっかり者のお姉ちゃん

ご家族からのメッセージ

2人とも笑顔いっぱいのかわいい女の子になってね!

次の事項が慎重に審議され、全議案が承認、可決されました。

第1号議案：貸出金等利益相反取引について

第2号議案：借入申込みについて

JAの概況	令和4年8月31日	現在
貯金	3,831.56億円	販売品販売高 6.80億円
貸出金	1,743.60億円	出資金 45.89億円
共済保有高	6,571.73億円	組合員数 正 3,157人
購買品取扱高	7.04億円	准 18,151人

## 大野城市

## まどかフェスティバル2022

今年は十分な感染症対策のもと、大野城市の秋の一大イベント・まどかフェスティバルを実施します。詳しくはまどかフェスティバルホームページでご確認ください。

日時：11月5日(土) 午前10時～午後5時  
11月6日(日) 午前10時～午後4時  
場所・内容：[大野城まどかびあ]大野城市英語日本語スピーチコンテスト、生涯学習展など  
[大野城市役所・まどかびあ周辺]大野城市商工会まちづくり産業展、国際交流フェスティバル  
[大文字公園・大町公園]みどりの広場  
[すこやか交流プラザ]健康・食育フェスティバル  
[大野城心のふるさと館]おいてよ!ここふるランド  
[大野小学校]心の教育フェスティバル  
御笠川・牛頸川・平野川フェスタ2022  
問い合わせ先：大野城市 コミュニティ文化課(代表)  
TEL:092-580-1996

## 筑紫野市

## 第37回名曲コンサート・スペシャル『祝祭』

筑紫野市市制施行50周年を記念して、ベートーベンの交響曲第9番・第4楽章「歓喜の歌」を演奏します。指揮は世界でも活躍する大友直人氏、演奏はアンサンブル福岡、実力のある4名のソリストと、公募で結成された「筑紫野市民“第九”合唱団2022」でお贈りします。

日時：11月20日(日) 開場／午後2時30分 開演／午後3時  
場所：筑紫野市文化会館 大ホール  
料金：【前売】一般3,000円(当日3,500円)  
【前売】大学生以下1,000円(当日1,500円)  
※全席指定、小学生から入場できます。  
問い合わせ先：筑紫野市文化会館  
TEL:092-925-4321

行政のイベントは、新型コロナウイルス感染拡大の状況により、変更になる場合がございます。  
詳しくは、各問い合わせ先にご確認ください。

## 那珂川市

## 第5回那珂川市民文化祭

那珂川市内で活動中の個人や団体・グループの皆さんが、年に一度活動の成果を発表する市民文化祭。今年は「育(はぐく)み受け継ぐ文化の“わ”」をテーマに開催します。

日時：11月12日(土) 午前10時(開会行事は午前9時40分から)  
11月13日(日) 午前10時～午後4時  
場所：ミリカローデン那珂川、ふれあいこども館  
内容：作品展示、舞台発表、こども文化祭、バザー、史跡めぐり、竹あそび体験など  
※事前申込みが必要な体験もあります。  
詳しくはホームページをご覧ください。  
問い合わせ先：那珂川市民文化祭実行委員会事務局(文化振興課)  
TEL:092-952-2092(中央公民館内)  
TEL:092-954-2211(当日問い合わせ先：ミリカローデン那珂川内)



## 春日市

## ふれぶんシネマ倶楽部「リスペクト」

「ドリームガールズ」でアカデミー助演女優賞を受賞したジェニファー・ハドソンが、ソウルの女王アレサ・フランクリンの半生を演じた伝記ドラマ。

日時：11月26日(土) ①午前10時(字幕版) ②午後2時(吹替版)  
場所：春日市ふれあい文化センター 旧館1階 サンホール  
料金：金:300円(施設利用料)  
※全席自由、3歳以上有料  
※事前予約制(空きがある場合のみ当日券販売あり)  
問い合わせ先：春日市ふれあい文化センター  
TEL:092-584-3366  
※月曜休館(祝日を除く)

## 太宰府市

市民ホールイベントアシスト事業  
日本経済大学吹奏楽部「地域ふれあいコンサートin太宰府」

日時：11月27日(日) 開場／午後0時30分 開演／午後1時  
場所：プラム・カルコア太宰府(中央公民館)市民ホール  
料金：金:1,000円  
※全席自由  
※チケットは10月1日(土)から日本経済大学福岡キャンパスキャリアサポートセンターで販売開始  
(平日：午前9時～午後5時、土曜：午前9時～午後3時)  
※新型コロナウイルス感染症の拡大により、中止や変更をする場合があります。  
問い合わせ先：[本イベントについて]日本経済大学福岡キャンパス キャリアサポートセンター内(白石)  
TEL:092-921-9814  
[アシスト事業について]太宰府市 文化学習課  
TEL:092-921-2101

## 編集後記



最近は徐々に肌寒くなってきたので激辛料理をよく食べています♪季節の変わり目は体調を崩しやすいですが、たくさん食べてしっかりと体調管理をしたいと思います！ 椿



大好きなサツマイモの旬の時期がやってきた♪焼き芋専用のアルミホイルを使ってオーブントースターで加熱すると簡単に美味しい焼き芋ができるので、ゆめ畑で購入して今年もたくさん食べたいと思います！ 日下部

たき蔵さんとちなばあちゃんのお便利コーナー



毎月必ずお便りを送ってくださる方や、ハガキいっぱい感想や近況を書いてくださる方など、いつもたくさんのお便りが届いておるぞ。今後皆様からのお便りを待っておるぞ!!



ふあみーゆを見てゆめ畑に来店してくれる方がたくさんいるようじゃ。ありがたいのう…ふあみーゆ以外にもインスタグラムでは、ゆめ畑の最新情報や旬の野菜レシピをたくさん掲載しておるぞーぜひ見てほしいのう。

ふあみーゆに掲載されているオススメ品を買いに、ゆめ畑めぐりをしています！店舗ごとに目新しい商品がたくさんあるので、毎回行くのが楽しみです。これからもゆめ畑の野菜を使ったレシピに挑戦したいです！ (那珂川市 女性)



農業やさまざまな活動を頑張っている方を見ると、「自分も頑張ろう」とやる気が湧きますよーね！これからもどんどん紹介していきたいです！ふあみーゆを楽しみにしてください。読者の皆さまの一言が、私たちの活力になります。

知り合いの農家の方をふあみーゆで見つけてビックリ！お変わりなく元気に農業を営む姿に感動しました！さまざまな分野で活躍されている方々を見ると励みになります！毎月楽しみにです。 (筑紫野市 男性)

勝手に



特派員

JA職員が管内で撮影した  
自慢の写真をお届けします！



#JA本店で産まれた鳩のひな鳥／本店職員(筑紫野市)

警察署



詐欺に気をつけましょう！

「オレオレ詐欺」「キャッシングカード詐欺」「電子マネー詐欺」など、詐欺の手口はさまざまです。「何かおかしい…」と思ったらまずは家族や警察に相談してください。

二セ電話詐欺の撃退には

二セ電話詐欺被害防止機能付き電話機  
(通称「まっ太フォン」)

着信拒否



迷惑電話番号リストの電話番号を自動で着信拒否

事前警告



通話相手に会話の内容を録音することを事前警告

自動録音



いざという時のために通話を開始すると自動録音

注意喚起



電話に出る前にアナウンスで迷惑電話の注意喚起

春日警察署  
TEL:092-580-0110筑紫野警察署  
TEL:092-929-0110

食と農から始まる。JAグループのファミリー・マガジン

家の光 11月号 November 2022 表紙の人 清原 果耶 さん

特集

今のわたしを受け入れる、好きになる  
豚かたまり肉でお助けレシピ  
医師が教える 健康診断の生かし方

JA筑紫 生活福祉課

耕そう、大地と地域のまらい。



「みんなのよい食プロジェクト」は、体と心を支える食のたいせつさ、国産・地元産農畜産物の豊かさ、それを生み出す農業の価値をお伝えし、国産・地元産農畜産物と日本の農業の応援団になっていただく、という運動です。



ふあみーゆには環境にやさしいベジタブルインキを使用しています。



この印刷物は、CSRに取り組み印刷会社が製作した印刷物です。

P-00154

# JA筑紫 10・11 月お知らせカレンダー

コミュニケーションマガジン



vol. 591  
10  
OCTOBER 2022

●10月号 毎月8日発行 ●発行/JA筑紫  
〒818-8642 福岡県筑紫野市杉塚三丁目3番10号 編集・企画管理部企画課  
TEL (092) 924-1373

10  
OCTOBER

月	火	水	木	金	土	日
						16米
17法・本店 税・大野城支店 ・水城支店 ・那珂川支店	18米	19 休 ゆめ畑那珂川店・ 西部グリーン店	20	21	22米 ゆめ畑春日店 収穫祭 ゆめ畑大野城店 ミニイベント	23米
24	25税・牛頭支店 ・筑紫駅前支店 ・春日支店	26 休 ゆめ畑 太宰府店・春日店	27	28米 女性部 仲間づくり企画 「みそ作り」 (春日支店)	29米	30米
31					Yeah! 	

11  
NOVEMBER

	1	2 休 ゆめ畑 大野城店	3 文化の日	4	5米	6米
7税・二日市支店 ・春日南支店 ・安徳支店	8米	9 休 ゆめ畑 筑紫野店	10	11	12米 ゆめ畑太宰府店 感謝セール	13米
14	15法・本店 税・大野城支店 ・水城支店 ・那珂川支店					

米 ゆめ畑で米を割引販売している「米の日」 法 法律無料相談日 税 税務無料相談日 休 ゆめ畑定休日  
※法律相談と税務相談は予約が必要です。詳しくはP13をご覧ください。10月17日開催分につきましては、ふあみーゆ9月号に掲載しています。  
※ゆめ畑のイベントは日程が変更になる場合がございます。詳しくは各店舗へお問い合わせください。  
※各種行事は新型コロナウイルス感染拡大防止のため、中止や延期になる場合がございます。詳しくはお近くの店舗にお問い合わせください。



JA筑紫のInstagramでは、旬の農産物を使ったレシピなどお得な情報を随時更新中！  
ぜひ覗いてみてください♡



## 農産物直売所 「ゆめ畑」

### 営業時間

月～土 午前9時～午後6時  
日・祝 午前9時～午後5時

大野城店 TEL:092-513-0881

太宰府店 TEL:092-921-8600

筑紫野店 TEL:092-919-7117

春日店 TEL:092-501-1616

那珂川店 TEL:092-952-2971  
(西部グリーン店を含む)

資材配送センター TEL:092-923-8221

中部グリーン店 TEL:092-501-0036

米販センター TEL:092-919-5955

農機具に関するお問い合わせ

農機センター TEL:092-922-0531  
(那珂川) TEL:092-952-0769