

カレシイ! タノシイ! がいつばいのコミュニケーションマガジン!

ふあみーや

JA CHIKUSHI COMMUNICATION MAGAZINE <FAMILLE>

4

APRIL 2022

JA 筑紫

vol. 585



特集

令和4年度新入職員紹介



農業のプロを目指す

ちくし農業塾
第11期生の皆さん

仲間と共に…

「ちくし農業塾」は、講師に福岡県農業大学校に勤めていた室園正敏さんを迎え、講義と実習を通して野菜作りの基本を手ほどきしています。講義で野菜の特性や農業経営などについて学び、実習では畑で年間40品目以上の野菜を種播きから収穫まで実践します。

「収穫の喜びや農業の大変さなどを実際に体験しながら、新たな発見や知識を得ることができて楽しいです」と目を輝かせている第11期生は、20代から70代の男女14名。「家業を継ぐために基礎知識を学びたい」「休耕地を活用して野菜作りに挑戦したい」など受講動機も様々です

夢に向かって…

が、仲間と共に農業スキルの習得という同じ目標に向かって励んでいます。室園先生もそんな塾生の様子を見て「今までで1番人数が多いけれど仲が良いですね。皆で協力しながら、とても熱心に取り組んでいますよ」と微笑んでいました。また、皆で育てた野菜を収穫して分けて食べることも楽しみの一つだそうです。

修了まであと1か月。塾生の皆さんは「学んだ知識や経験を生かして、消費者に選んでもらえる野菜を作りたい」など、それぞれの夢の実現に向けてひたむきに取り組んでいます。



- 1・2 筑紫の農
- 3 ちくし農業塾第12期受講生募集
- 4 ●ふるさと掲示板
●あつまれ!ちくしキッズ
- 5・6 **特集**
令和4年度新入職員紹介
- 7 紡 ~つむぐ~
- 8 ●ゆめ畑オススメ品
●プレゼントクイズコーナー
- 9・10 暮らしのエッセイ
野菜もの知り百科
家庭菜園
- 11 ●たき蔵さんの一言
●Familie Cooking
- 12 筑紫のCulture Spot
- 13・14 人事異動のお知らせ
- 15 法律 & 税務相談室
- 16 おたのしみコーナー
(星占い&クロスワードパズル)
- 17 ●JA筑紫職員募集のお知らせ
●警察署つうしん
●パステルアート教室のご案内
- 18 理事会報告
行政からのお知らせ
家の光紹介
編集後記
- 19 JA筑紫お知らせカレンダー

JA筑紫のInstagramやホームページもご覧ください。

Instagram



JA筑紫 検索

www.ja-chikushi.or.jp



JA筑紫は平成23年から新規就農者や農業後継者の育成を目的とした「ちくし農業塾」を開講しています。7月から翌年5月までの約11か月間にわたり、週1回のカリキュラムで野菜栽培の基礎知識と技術を習得。第10期まで93名が修了し、ゆめ畑出荷者や生産部会の部会員として活躍しています。



JA筑紫麦出荷者部会は2月17日から5日間、麦の追肥と圃場管理の状況を確認するために巡回しました。管理の徹底による高品質な麦の生産を目指し、すべての圃場を対象に行っています。

17日は、部会役員や関係機関、JA職員3名が筑紫野市内を巡回しました。

部会役員は、作付けする各品種の圃場に管理状況を記した看板を設けています。参加者は看板を見ながら、追肥や麦の生育具合など、圃場の管理状況を入念に確認しました。播種以降は天候にも恵まれ、中間管理作業は順調で、今年も良質な麦を生産するため、収穫まで徹底した管理を行う予定です。

圃場で麦の生育を確認



太宰府市

ひらた けいこ
平田 慶子 さん(62歳)のお孫さん

さかくち りあん
坂口 梨杏 ちゃん(5歳)(写真:左)

りゅう
梨羽 ちゃん(4歳)(写真:右)



好きな食べ物 唐揚げ

性格 元気いっぱい!

好きな食べ物 アイスクリーム

性格 明るいお姉ちゃん

ご家族からのメッセージ

ふたりとも仲良く、元気に育てね!

第12期
受講生
募集

SUSTAINABLE DEVELOPMENT GOALS



JA筑紫 ちくし農業塾

JA筑紫では、就農者の高齢化や農業後継者不足により耕作されていない農地等を活用するため、新規・次世代就農者等に向け、地域農業の再生の起点として、農業塾を開講しています。

塾では、露地野菜※・施設園芸についての栽培実習及び講義を行い、習得した知識や技術を生かし、JA筑紫直売所ゆめ畑等の出荷者やJA筑紫生産部会の一員になるような新規・次世代就農者の育成を目指します。

※露地野菜・・・野外の畑で栽培した野菜のこと

受講内容



露地野菜全般及び施設園芸(アスパラガス、軟弱野菜等)の栽培実習。また、土作りや防除、肥培管理等の講義を行い、栽培についての専門的な知識を身につけることができます。

■募集人員 10名程度

■受講料 35,000円(税込)/年間

※ただし、大型特殊免許(農耕車)取得希望者は、別途講習会費用及び免許取得費用が必要になります。

■受講期間 令和4年7月～令和5年5月(11か月間)

毎週水曜日 午後1時30分～午後5時
(月4日程度)

■応募資格(次のすべての条件を満たす人)

1. JA筑紫管内(大野城市・太宰府市・筑紫野市・春日市・那珂川市)に居住する、または圃場がある18歳以上の人
2. 普通自動車免許を持っている人
3. 受講修了後、JA筑紫直売所ゆめ畑等への出荷、またはJA筑紫生産部会に加入し出荷を行う強い意思のある人
※家庭菜園向けの講習ではありません。

■受講生の決定方法

応募者に説明会及び面接会(6月)を行い受講生を決定します。

■応募方法(ハガキ、FAX、Eメール)

①住所②氏名(ふりがな)③年齢④性別⑤電話番号を記入して下記の方法でご応募ください。

●ハガキ: 〒818-8642
福岡県筑紫野市杉塚三丁目3番10号
JA筑紫 農業振興課 宛

●FAX: 092-923-7624

●Eメール: nousin@ja-chikushi.or.jp

※電話での応募は受け付けておりません。

■応募締切

令和4年5月6日(金)必着

問い合わせ先

農業振興課

TEL:092-924-1313

特集

令和4年度

新入職員 紹介

この春、JA筑紫に
18名の新入職員が入組しました。
どうぞよろしくお願い致します。

社会人として心がけたいことを自筆しました。

- ① 年齢 ② 趣味・特技
- ③ 好きなご飯のおかず

真心

ひらしま みほ
平嶋 珠帆

① 22歳 ② 音楽鑑賞、ドラム
③ 唐揚げ

思い遣り

ひの すずな
日野 鈴菜

① 22歳 ② ピアノ、アニメ、天体観測
③ 卵、ツナ、さば

全力

にした なお
西田 尚央

① 22歳 ② 野球、筋トレ
③ 焼肉

笑顔

すやま まさき
陶山 柊

① 22歳 ② 音楽鑑賞、サッカー
③ 焼肉

誠実

おおばえ りく
大生 陸

① 22歳 ② サッカー
③ ハンバーグ

一生懸命

いしまつ たくみ
石松 拓海

① 22歳 ② 音楽鑑賞、マンガ、ゲーム
③ チキン南蛮

挨拶

ふるかわ れいや
古川 玲也

① 22歳 ② 温泉巡り、バスケットボール
③ カレー

努力

ふなこし こうへい
船越 康平

① 22歳 ② ドライブ、釣り
③ ハンバーグ

思いやり

ふくだ あやか
福田 綾香

① 22歳 ② 音楽鑑賞、料理、ゲーム、アニメ
③ 明太子、唐揚げ、肉じゃが

素直

ひらやま ゆうた
平山 悠大

① 23歳 ② スポーツ観戦
③ 肉じゃが

柔軟性

くほ かすみ
久保 可純

① 22歳 ② 音楽鑑賞
③ 明太子

気合

かつの あらた
勝野 新

① 22歳 ② 音楽鑑賞、重量挙げ
③ 茶碗蒸し

笑顔

もろいし りんか
諸石 梨華

① 18歳 ② 水泳
③ 唐揚げ

笑顔

のなか はづき
野中 初姫

① 18歳 ② 韓国ドラマ
③ そぼろ

感謝

こんどう そうた
近藤 颯太

① 18歳 ② 野球
③ 唐揚げ

元気

みねした ななこ
峯下 菜奈子

① 23歳 ② カメラ、ドラマ
③ 唐揚げ

素直

すすき まこ
鈴木 麻子

① 22歳 ② スポーツ観戦
③ 豚キムチ

笑顔

しもだ なつき
下田 夏月

① 22歳 ② 読書、ゲーム
③ ハンバーグ



研修の様子

3月に行われた約1か月間の研修では、生産者の圃場での農作業研修などに参加。JA職員としての知識を学ぶため、真剣に取り組みました。

yume batake
ゆめ畑 オススメ品
旬のオススメ品を皆さまにお届けします!!

★ サヤエンドウ ★

ゆめ畑5店舗にて販売しています。
価格は変動するため、店頭でご確認ください。

料理を彩るサヤエンドウ

エンドウマメを早い段階で収穫し、さやごと食べるものをサヤエンドウといいます。小ぶりの絹サヤや肉厚なスナップエンドウなどの種類があります。ビタミンCや食物繊維を豊富に含み栄養価の高い野菜です。

調理する時は、ヘタを折りそのまま引いて筋を取りましょう。また料理の彩りとして使用する時は、短時間で茹でると色よく仕上がります。

保存する時はビニール袋に入れて冷蔵庫へ。茹でた後に冷凍保存しても良いでしょう。



▲スナップエンドウ

美味しいサヤエンドウの見分け方

- さやが鮮やかな緑で張りがあるもの
- 先のひげが白っぽくピンとしているもの



茹でたスナップエンドウにかつお節とめんつゆを和えるだけの簡単レシピ!旬のスナップエンドウを美味しくいただけます♪



ゆめ畑太宰府店

住所:太宰府市石坂1-22-15 TEL:092-921-8600
営業時間:月~土午前9時~午後6時 日祝午前9時~午後5時 店休日:GW・盆・正月
※店舗ごとに店休日がございます。詳しくはホームページ・各店舗にてご確認ください。

応募方法

住所・氏名・年齢・電話番号・クイズの答え・「身近に起きた出来事」「ふあみーゆに対するご意見・ご感想」「今月号の好きなコーナー」をお書き添えのうえ、ハガキまたはFAX、メールでご応募ください。

〒818-8642
ふあみーゆ
プレゼントクイズ係
JA筑紫企画課
筑紫野市杉塚三三ー一〇

※クイズの答えは、「左記問題の答え」もしくは「16ページのクロスワードパズルの答え」をご記入ください。

FAX:092-921-5082

メール:kikaku@ja-chikushi.or.jp

※応募の締切は4月末日まで(当日消印有効)

紡 tsumugu



牛頸支店で年4回行っているJAのふれあい活動「うしくびサロン」。店舗運営委員として活動する戸渡さんをはじめ、山下恵子さんと山上敬子さんを中心に開いています。地域の方やそうでない方も気軽に集える憩いの場として、訪れる人たちの心のよりどころになっています。

サロンでは、大野城市の郷土料理「ぼっかけ飯」やお好み焼き、お菓子などを食べながらお喋りするひとときを提供しています。「いろいろな出会いがあり、楽しい話などで盛り上がります。毎回楽しみにしてくださる方もいてとても嬉しいです」と戸渡さんはニッコリ。地元の生産者から差し入れてもらった野菜や果物を使って軽食を手作りすることもあるそうです。

今後について「より多くの方に来てもらえるよう、参加しやすいサロンを目指したいです。そしてこのサロンが末永く続いてくれると嬉しいです」と山下さんや山上さんと微笑みながら話していました。

とわたり きみこ
戸渡 公子さん(72)
大野城市 牛頸

戸渡さんは、JA女性部活動や店舗運営委員会の活動など、JAを通して地域の方々とのコミュニケーションを積極的にとり、地域のために奔走しています。



▲郷土料理「ぼっかけ飯」

牛頸支店 金融渉外 川崎 凜人

戸渡さんは支店職員みんなを笑顔にしてくださる方で、いつも来店されるのを楽しみにしています。今回の取材を通して、支店としてもより一層サロンを盛り上げていきたいと強く思いました。



クイズに答えて
プレゼントGET!!

右記の応募方法にてご応募ください。抽選で5名様に素敵なプレゼントをお贈りします!



つぶりみかん
[1ケース/20缶入り]

令和4年度
新入職員の人数は
〇〇名。

〇部分に入る数字をお答えください。

※賞品の発送をもって、当選者の発表に代えさせていただきます。当選された方には、5月中旬に賞品をお届け致します。

暮らしのイッセイ



Essay of Living

野菜もの知り百科

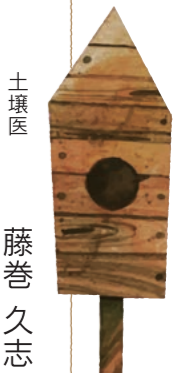
ローズマリー

ローズマリーは常緑低木のハーブです。日本でハーブという言葉が広く使われるようになったのは、昭和45年に開催された日本万国博覧会(大阪万博)から。欧米の国々が出店したレストランで、数千万の来場者がフレッシュハーブやドライハーブを使った料理を食べたことがきっかけです。

ハーブはラベンダーやセージなど地中海沿岸原産のシソ科植物が多く、石灰質を含んだ土質を好みます。ローズマリーも同じで、海岸の崖にも自生します。

ローズマリーの種類は立性型と匍匐型ほくくがあり、花色は淡紫、青、桃、白などがあります。暑さや寒さ、乾燥、病害虫に強いので、ベランダでも大型プランターで簡単に栽培でき、種や挿し木で増やせます。葉は殺菌や酸化防止の効果があり、魚介や肉料理の風味付けなどに利用します。香りが強いため使用量に注意しましょう。茎はハーベキューの串やリースなどに使われます。

ローズマリーは欧州で古くから広く利用されてきたため、文芸や芸術の中でも数多く登場します。



土壌医

藤巻 久志



カボチャ 強健で育てやすい



生育適温は17〜20度でウリ科野菜の中では比較的低温に強く、強健で病害虫も比較的少ない野菜です。ビタミン類、カリウム、カルシウムなどを豊富に含み、特にβ-カロテン含量は野菜の中ではトップクラスです。

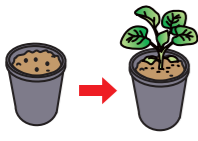
「苗作り」種は一般地では3〜4月に12cmポットに3粒播きます。本葉1枚の頃生育の良いものを

残して間引いて1本にし、本葉4〜5枚まで育てます(図①)。「畑の準備」植え付け2週間前に1mあたり苦土石灰100gを全面に撒いて耕しましょう。次に、畝幅(ベッド幅)90cmで、中央に深さ20cm程度の溝を掘ります。この溝1mあたり化成肥料(NPK各成分10%)100gと堆肥2〜3kgを施し、溝を埋め

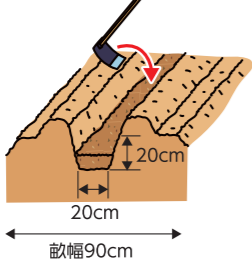
戻して高畝を作ります(図②)。「植え付け」遅霜の心配のない4〜5月が植え付け適期で、株間90cm程度に植え穴を掘り、穴に十分水を注いで植え付けましょう。遅霜の恐れのあるときは、ポリフィルムでトンネルやホットキャップ、行灯あんどんを作り、保温します(図③)。「整枝・交配」本葉5枚くらいで

摘心し、生育の良い子づるを3本伸ばし、他の子づるは、かき取ります(子づる3本仕立て)。伸びた子づるは重ならないように配置しましょう(図④)。着果節位は10節前後を目標にし、雄花開花日の早朝に花粉を雌花の柱頭になすり付け、受粉(人工受粉)させます(図⑤)。「追肥・敷きわら」追肥は果実がこぶし大の頃、化成肥料を1株あたり30g程度、株元から離してばら撒きます。茎葉と果実への泥はね防止のため、敷きわらや不織布など透水性の資材を敷きましょう。

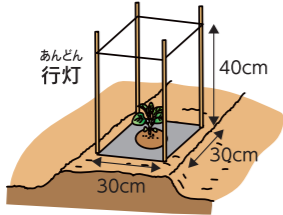
図① 苗作り



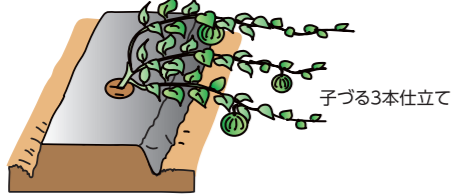
図② 畑の準備



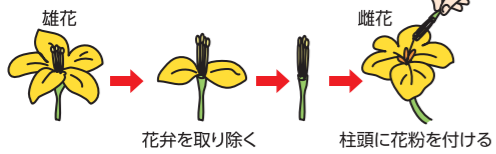
図③ 保温



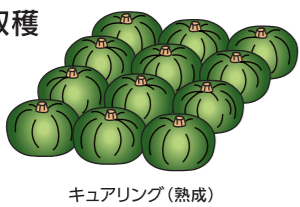
図④ 整枝



図⑤ 人工受粉



図⑥ 収穫



キュアリング(熟成)

「収穫」開花後45〜50日経って果実に爪が立たないくらい硬くなった頃が収穫適期です。収穫後7〜10日、風通しの良い場所に置いておくと甘味が増します(図⑥)。

文化スポット Culture Spot



JA筑紫管内(大野城市、太宰府市、筑紫野市、春日市、那珂川市)にある史跡や文化、神社などの魅力をご紹介します♪

筑紫野市史跡
やま え しゆく ぐん や あと
山家宿郡屋跡
筑紫野市 山家

筑紫野市
山家宿郡屋跡

西鉄朝倉街道駅
JR天拝山駅
西鉄桜台駅
JR原田駅
JA筑紫山家支店
JR筑前山家駅
西鉄筑紫駅

Q 郡屋ってなに？

A 江戸時代、主要な宿場に置かれた地域の会議所です。また、郡屋には大名の通行時に必要な道具類を納める蔵もありました。旧御笠郡(現在の太宰府市・筑紫野市)では、山家・原田・二日市に郡屋がありましたが、現在も史跡として残るのは山家のみです。

Q どんな人達が集まっていたの？

A 参勤交代に係わることや藩からの重要な伝達こおりぶぎょうがあった時には、郡奉行や代官、下代、大庄屋、庄屋、組頭などの村役人けだいが集まって会議や打合せをしていたそうです。

協力:筑紫野市
ちなばあちゃん



ひとこと
たき蔵さんの一言

豊かな作物づくりに役立てよう！

4月下旬に入ると最低気温が10℃以上になり、露地での果菜類(トマト、ナス、カボチャ、キュウリ、シロウリなど)の植え付け時期になります。

果菜類全般の定植での注意点

植え付け後の苗の活着と生育がスムーズに進むように、畝には植え付け4~5日前からポリフィルムでマルチをして地温を上げておきましょう。マルチは、畝土の水分と柔らかさを保ち、雑草を抑える抑草効果があります。5月の連休前に定植するときは、遅霜対策として小トンネルにビニール掛けをしましょう。また、カボチャやシロウリ、マクワウリなど植え付け本数が少ない場合には、ホットキャップや肥料袋などを活用した行灯が保温と防風に効果的です。植え付け時には殺虫剤の植え穴処理か、灌注処理剤の苗灌注を忘れずに行いましょう。ただし、これらの防虫効果は長くて3週間です。

ナスは、1番花が咲いた頃に主枝間隔を35cm前後で

ナスは、一般的に1条植えが多く、苗は1番花が咲いた頃に主枝の間隔が35cm前後になるように植えましょう。主枝4本仕立てのときは、株間は70cm前後になります。大長ナスは葉が大きいため枝間隔は広めにとりましょう。また、1番花にはホルモン処理をして着果させると草勢が落ち着きやすいです。

ウリ科野菜は、全面に施肥して本葉3~4枚の苗を

キュウリやシロウリなどのウリ科野菜は、ナス科野菜と違って根が浅く広範囲に広がるため、基肥は全面に施しましょう。畝立て後に本葉3~4枚の若苗を、根鉢を崩さないよう気を付けてやや浅めに植えます。カボチャやシロウリ、マクワウリなどは活着後に摘芯をして、その後に着果させる子づるを選びましょう。

トマトは、老化気味の苗を植え初期の草勢を抑えて

トマトは苗の1番果房の花が、2~3花開花した頃に植え付けます。やや老化気味の苗を植えて初期の灌水も控えめにすると草勢をコントロールしやすいです。なお、トマトは1番果房の方向に次の果房が着く性質があるため、2条植えの場合は花の向きを通路側にして植えましょう。

Famille Cooking

保存日数の目安
冷蔵庫で
3~4日



ソラマメのサラダ

- 材料(作りやすい分量)
- ソラマメ(さや付き).....600g
 - タマネギ.....1/2個(100g)
 - ロースハム(薄切り).....4枚(60g)
 - 粒マスタード.....大さじ1
 - 塩.....小さじ1/2
 - コショウ.....少々
 - 酢.....大さじ2
 - オリーブオイル.....大さじ4
- 作り方
- 1 ソラマメはさやから出し、3分ほどゆいでしてざるに上げ、薄皮をむく。
 - 2 タマネギは薄切りにして水に10分さらし、水けを絞る。ハムは半分に切ってから1cm幅に切る。
 - 3 ボウルにAを表記の順に入れてよく混ぜ、1と2を加えて和える。

『家の光』2016年1月号別冊付録「四季を味わう常備菜」
調理指導:樋口秀子

人事異動のお知らせ

(令和4年3月1日付)

氏名	異動先	異動前
宇野 玲奈	二日市支店 金融渉外係	山口支店 金融係
古賀 愛	二日市支店 金融係	筑紫駅前支店 金融係
草場 恵理子	針摺支店 金融係長	筑紫駅前支店 金融係長(組合員係兼務)
溝口 由貴	針摺支店 金融渉外係	筑紫駅前支店 金融係
山内 珠美	針摺支店 金融係	二日市支店 金融係
行武 真知子	阿志岐出張所 金融係	営農生活部 資材課 物流センター(米販センター)
吉野 あんず	春日支店 金融渉外係	春日支店 金融係
平田 雄矢	春日支店 金融係	大野東支店 共済専任渉外係
深川 寿美	春日支店 金融係	春日市役所内出張所 金融係
小泉 博之	光支店 金融係長	山田支店 共済専任渉外係
安永 智	日の出支店 金融係長	山口支店 金融係長
白水 卓哉	日の出支店 共済専任渉外係	日の出支店 金融渉外係
東迫 茜	日の出支店 金融渉外係	那珂川支店 金融係
森田 華奈子	日の出支店 金融係	太宰府中央支店 金融係
内野 佑星	大土居支店 金融渉外係	日の出支店 金融係
木村 悠	春日南支店 共済専任渉外係	日の出支店 共済専任渉外係
小宮 祥	那珂川支店 共済専任渉外係	那珂川支店 金融渉外係
河原 紘斗	那珂川支店 金融渉外係	筑紫駅前支店 金融渉外係
山村 恵実子	那珂川支店 金融係	春日支店 金融渉外係
黒崎 理沙	那珂川支店 金融係	牛頸支店 金融係
江崎 通子	安德支店 金融係長(組合員係兼務)	安德支店 金融係(組合員係兼務)
藤 孝司	安德支店 金融係長	金融共済部 共済課 係長(LAトレーナー)
大坪 和也	安德支店 共済専任渉外係	那珂川支店 共済専任渉外係
上村 清二郎	南畑支店 金融係	営農生活部 資材課 物流センター(米販センター)
荒川 ひかり	片縄支店 金融係	大土居支店 金融係

氏名	異動先	異動前
花田 しのぶ	太宰府中央支店 支店長代理	監査室 室長代理
矢野 宏	太宰府中央支店 共済専任渉外係(係長)	針摺支店 金融渉外係(係長)
田中 あかね	太宰府中央支店 金融係	大野城支店 金融係
古賀 有莉	太宰府中央支店 金融係	向佐野支店 金融係
白水 克昇	太宰府支店 金融係長	春日支店 金融係
陶山 和久	水城支店 支店長代理	向佐野支店 金融係長
北橋 拓司	水城支店 共済専任渉外係	筑紫駅前支店 金融渉外係
山本 友香	櫻寺出張所 金融係	那珂川支店 金融係
宮下 賢	向佐野支店 金融係長	金融共済部 推進課
山田 大輔	向佐野支店 共済専任渉外係	太宰府支店 金融渉外係
山浦 悠大	向佐野支店 金融係	向佐野支店 共済専任渉外係
岡澤 多佳子	二日市東出張所 金融係	那珂川支店 金融係
岡田 佑実	御笠支店 金融渉外係	御笠支店 金融係
徳廣 明日香	御笠支店 金融係	二日市支店 金融渉外係
瓦田 菜緒	山家支店 金融係(組合員係兼務)	山家支店 金融係
村岡 純	筑紫駅前支店 支店長代理	金融共済部 融資課 係長
上山 大輔	筑紫駅前支店 金融係長	日の出支店 金融係長
鈴木 寛子	筑紫駅前支店 金融渉外係	水城支店 金融係
安永 健人	筑紫駅前支店 金融渉外係	櫻寺出張所 金融係
鶴 奈菜美	筑紫駅前支店 金融係(組合員係兼務)	向佐野支店 金融係
近藤 美智子	筑紫駅前支店 金融係	山田支店 金融係
萩尾 寛文	山口支店 金融係長	光支店 金融係長
深野 広兼	山口支店 金融渉外係	原田支店 金融係
木村 光	山口支店 金融係	太宰府支店 金融係
石丸 博紀	二日市支店 共済専任渉外係	御笠支店 金融渉外係

氏名	異動先	異動前
瓦田 栄司	営農生活部 農産課 永岡事業所 係長	営農生活部 農産課 永岡事業所
八尋 正樹	営農生活部 生活福祉課 アネシス	企画管理部 企画課 50周年記念事業担当
栗原 美里	営農生活部 資材課	営農生活部 農業振興課
森田 慶芸	営農生活部 資材課 物流センター(米販センター)	営農生活部 資材課 物流センター(資材配送センター)
市川 光子	営農生活部 資材課 物流センター(米販センター)	山家支店 金融係(組合員係兼務)
井上 淳一	営農生活部 資材課 物流センター(米販センター)	総務部 総務課 共栄会(やすらぎ会館二日市斎場)館長
高木 馨	営農生活部 資材課 物流センター(資材配送センター)	営農生活部 食農推進課 ゆめ畑筑紫野店
伊藤 和馬	営農生活部 資材課 物流センター(資材配送センター)	水城支店 共済専任渉外係
武末 友一郎	営農生活部 資材課 西部グリーン店 店舗長	営農生活部 食農推進課 ゆめ畑春日店 店舗長
藤嶋 真介	営農生活部 資材課 西部グリーン店	山口支店 金融渉外係
中嶋 泰寛	営農生活部 資材課 中部グリーン店 店舗長	営農生活部 食農推進課 ゆめ畑大野城店 店舗長
小森 雅彦	営農生活部 食農推進課	営農生活部 資材課 物流センター(米販センター)
古賀 健太郎	営農生活部 食農推進課 ゆめ畑大野城店 店舗長(係長待遇)	営農生活部 資材課 西部グリーン店
關 学	営農生活部 食農推進課 ゆめ畑春日店 店舗長(係長待遇)	太宰府中央支店 共済専任渉外係
大野 環恵	大野城支店 金融係長(組合員係兼務)	大野城支店 金融係(組合員係兼務)
井上 晶子	大野城支店 金融係	牛頸支店 金融渉外係
田中 嘉丸	山田支店 支店長代理	筑紫駅前支店 支店長代理
川辺 武	山田支店 共済専任渉外係	春日南支店 共済専任渉外係
川崎 凜人	牛頸支店 金融渉外係	阿志岐出張所 金融係
古賀 芙由紀	牛頸支店 金融係	大野東支店 金融係
山田 雄己	下大利支店 共済専任渉外係	下大利支店 金融渉外係
鳥山 美奈	下大利支店 金融渉外係	大野城支店 金融係
木村 織音	下大利支店 金融係	企画管理部 企画課 広報担当
平田 直也	大野東支店 共済専任渉外係	下大利支店 共済専任渉外係
中村 恵梨子	大野東支店 金融係	金融共済部 業務課

氏名	異動先	異動前
吉次 和明	審査開発部 開発相談課	金融共済部 推進課付
長木 蓉子	監査室 室長代理	金融共済部 推進課 課長代理
椿 葉瑠奈	企画管理部 企画課 広報担当	大野東支店 金融係
船越 和彦	企画管理部 企画課 50周年記念事業担当	営農生活部 資材課 物流センター(米販センター)
東 さとみ	総務部 総務課	審査開発部 開発相談課
篠原 久幸	総務部 総務課 共栄会(やすらぎ会館二日市斎場)館長	監査室
檜原 恵	総務部 人事教育課付	片縄支店 金融係
中村 雅美	総務部 人事教育課付	総務部 総務課
鎌田 里美	総務部 リスク管理課 係長	太宰府支店 金融係長
勝野 肇	金融共済部 共済課 課長代理	山田支店 支店長代理
井上 真言人	金融共済部 共済課 係長(LAトレーナー)	針摺支店 金融係長
青柳 信幸	金融共済部 共済課 係長	金融共済部 共済課
原 慶亮	金融共済部 業務課 係長	金融共済部 業務課
池本 信博	金融共済部 業務課	営農生活部 資材課 物流センター(資材配送センター)
岡留 扶佐子	金融共済部 業務課	下大利支店 金融係
高木 隆	金融共済部 推進課 係長	企画管理部 管理課 係長
敷島 弥生	金融共済部 推進課 係長	総務部 人事教育課付
鶴 貴香	金融共済部 推進課	春日支店 金融係
坂井 浩紹	金融共済部 融資課 係長	安德支店 金融係長
齋藤 健	審査開発部 開発相談課 係長	審査開発部 開発相談課
永田 裕平	審査開発部 開発相談課	二日市支店 共済専任渉外係
岡部 美帆	営農生活部 農業振興課 係長	営農生活部 資材課
山田 正清	営農生活部 農産課 係長	営農生活部 農産課
久保山 浩孝	営農生活部 農産課 係長	営農生活部 資材課 中部グリーン店 店舗長
劉本 康夫	営農生活部 農産課 永岡事業所 所長	営農生活部 資材課 西部グリーン店 店舗長

4月星占いあなたの運勢

♈ 牡羊座 3/21~4/19

【全体運】活力に満ちあふれ、前進のときです。素晴らしいアイデアにも恵まれます。計画の質をさらに高めて

【健康運】ストレッチで血行促進を図りましょう

【幸運の食べ物】ウレイ

♉ 牡牛座 4/20~5/20

【全体運】上昇運です。思い通りにいかないことは解消の兆し。丁寧な作業を心がけ、長期戦で取り組んで。金運も回復へ

【健康運】無理は禁物。後半から回復。運動量を増やして

【幸運の食べ物】ゴーヤー

♊ 双子座 5/21~6/21

【全体運】勢いのある良好運。頼み事は良い返事をもらえそう。ただ後半は謙虚さも必要。強く出過ぎず協調性を発揮して

【健康運】前半は良好。後半は小まめに休憩を入れて◎

【幸運の食べ物】ソラマメ

♋ 蟹座 6/22~7/22

【全体運】注目度が上がり忙しくなりそう。人が嫌がる作業を率先して引き受けると株が上がります。スキルを磨くこともおすすめ

【健康運】腰痛や肩凝りのケアに力を入れて改善へ

【幸運の食べ物】サザエ

♌ 獅子座 7/23~8/22

【全体運】大きく高めの目標が幸運を呼び込みます。難題も無理と決め付けず「なんとかならないか」と考えてみましょう

【健康運】無茶はしないで。交通ルールを順守し慎重に

【幸運の食べ物】新タマネギ

♍ 乙女座 8/23~9/22

【全体運】一難去ってまた一難。状況が目まぐるしく変わりそう。臨機応変に。考え過ぎず素早く動くといいでしょう

【健康運】弱い部分をいたわりつつペース配分を考えて

【幸運の食べ物】ノビル

♎ 天秤座 9/23~10/23

【全体運】スタートダッシュで勝負をかけるのが成功の鍵。一気に押しこぼれたものは諦めて。優先順位が肝心です

【健康運】良い記録を出せそう。試合などにも参加を

【幸運の食べ物】クレソン

♏ 蠍座 10/24~11/22

【全体運】頭の中だけで考えていると記憶が抜け落ちてしまいそう。簡単なことでもメモを活用して。予定を立てるとスムーズに

【健康運】ゆっくり回復へ。慌てず養生して◎

【幸運の食べ物】山ウド

♐ 射手座 11/23~12/21

【全体運】楽しい予定を立てると気が倍増。趣味を中心にやりたいことリストを作るのもおすすめです。大切な連絡は早めに

【健康運】前半は活動的に、後半はゆっくり過ごすとき

【幸運の食べ物】トマト

♑ 山羊座 12/22~1/19

【全体運】やることが山積みで目の回るような忙しさに。まずは自分のことより家族を優先して。うれしいお返しがありそうです

【健康運】頑張りが利くとき。筋トレもおすすめです

【幸運の食べ物】アンタパ

♒ 水瓶座 1/20~2/18

【全体運】波に乗っていきそうですが、運勢は後半から下降。気を引き締めていきましょう。丁寧な連絡と準備で乗り切って

【健康運】美味しいものを食べてゆっくりする時間も大切に

【幸運の食べ物】タケノコ

♓ 魚座 2/19~3/20

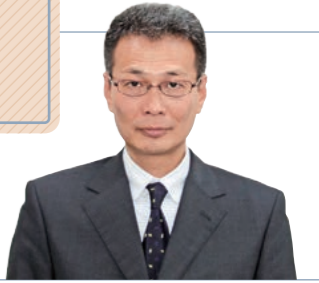
【全体運】周囲の助力を得やすい月です。あまり遠慮はしないで。「ありがとう」と受け入れた方が相手もうれしいはず

【健康運】ウォーキングなど下半身を重点的に動かして

【幸運の食べ物】セロリ

あなたのしめくろ

法律&税務相談室

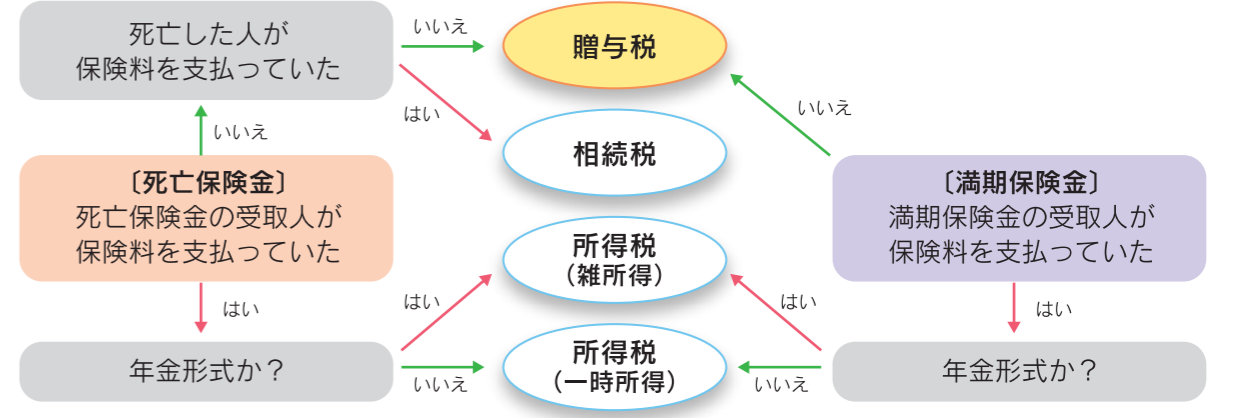


田中 高士 税理士
☎ 092-558-8518

生命保険金を受け取った場合の税金

Q 母が亡くなり、父が保険料を支払っていた生命保険金を私が受け取りました。この場合、税金はかかりますか。

A 贈与税がかかります。生命保険金の受取人には、契約内容により異なる税金がかかります。贈与税の対象になるのは、保険料の支払人と受取人が異なる場合で、受け取った金額が贈与税の基礎控除額110万円を超える場合には贈与税がかかります。下記の表のとおり、死亡保険金を受け取ったとき、保険料を死亡した人が支払っていた場合は、相続税の対象となり、死亡保険金、満期保険金ともに、受取人が保険料を支払っていた場合は、所得税の対象となります。



クロスワードパズル vol.273

Q. 二重マスの文字をA~Eの順に並べてできる言葉は何でしょうか？

タテのカギ

21 ナットやボルトを締めます
20 そこの彼をたたる——だ
18 自動車の地面に触れる部分
16 調味料控えめで作りました
14 花見のときに広げること
12 | を求めて猫カフェに
11 行った
9 カイコの餌になる植物
7 結婚が決まり、——の顔合
5 わせを行った
2 お酒を飲んでいない状態
元素記号は、原子力発電所の燃料にも使われます
ここ20年ほどで携帯する人が増えました

ヨコのカギ

1 新1年生を迎える行事です
2 『ローマの休日』や『プリティ・ウーマン』は——映画の名作です
3 名古屋市の南側に位置する——半島
4 『銀河鉄道の夜』や『注文の多い料理店』の作者
6 大がし、中がMなら、小は

8 黒い石と白い石で戦います
10 日本庭園に敷かれていることも
13 4月29日は——の日。国民の祝日です
15 稲や麦の茎を干したのもの
17 表の反対側
19 画家がキャンバスに走らせませ

3月号(vol.272)分クロスワードパズルの答え

ヒナマツリ
イスラエル
マンカイクギ
ネランブヨ
キシカラトウ
ネツトリン
コサンドガサ

法律無料相談

JA筑紫では、法律相談を毎月1回開催しています。法律に関するご相談がある方は、ご予約の上お越しください。

5月の法律相談日

【日 時】 5月16日(月)
午前10時~午後3時



【場 所】 JA筑紫 本店
熊谷 雅弘 弁護士

6月の法律相談日は6月15日(水) 梅田 尚彦 弁護士(予定)

税務無料相談

税金のご相談がある方はご予約の上、下記支店までお越しください。

瀧山 税理士	5/6 (金)	安徳支店
	5/16 (月)	那珂川支店
田中 税理士	4/25 (月)	牛頸支店
	5/16 (月)	大野城支店
岩澤 税理士	4/25 (月)	筑紫駅前支店
	5/6 (金)	二日市支店
	5/16 (月)	水城支店
山田 税理士	4/25 (月)	春日支店
	5/6 (金)	春日南支店

上記相談のご予約は、最寄りの支店・出張所窓口で受け付けております。

次の事項が慎重に審議され、全議案が承認、可決されました。

- 第1号議案：業務分掌の一部改正について
- 第2号議案：職能表の一部改正について
- 第3号議案：借入申込みについて
- 第4号議案：定款附属書総代選挙規程に定める「選挙管理者」等の指名について
- 第5号議案：出資金の減額について

JAの概況 令和4年2月28日 現在			
貯金	3,709.45億円	販売品販売高	16.06億円
貸出金	1,757.86億円	出資金	46.53億円
共済保有高	6,580.33億円	組合員数	正 3,170人
購買品供給高	9.64億円		准 18,134人

那珂川市

ニュースポーツ体験広場

子どもから大人まで楽しめる内容を準備しています。皆さまご参加をお待ちしています！

日時：4月23日(土) 午前10時～正午
場所：那珂川市市民体育館
内容：ファミリーバドミントン、スカットボール、シャッフルボードなど
※体育館シューズ、マスクを持参のうえ、必ず検温してから来場ください。
※新型コロナウイルス感染拡大防止のため中止になることがあります。中止の場合は那珂川市ホームページのお知らせをご確認ください。
※事前申込は4月22日(金)正午までに電話で申してください。事前申込なしでも参加できます。
申込・問い合わせ先：那珂川市 社会教育課 スポーツ推進担当
TEL:092-953-2112(市民体育館内)

太宰府市

春の朗読会

「朗読紫苑の会」春の朗読会を開催します。白洲正子／著「孔雀」(『ほんもの』より)、新川和江／詩「お返し」(『けさの陽に』より)ほか、春の季節にちなむ短編小説やエッセイなどを取り上げる予定です。気軽にご参加ください。
日時：4月17日(日) 午後2時30分～(1時間程度)
場所：プラム・カルコア太宰府 3階視聴覚室
定員：25名(先着順・申込不要)
問い合わせ先：太宰府市 文化学習課 文化学習係(市民図書館)
TEL:092-921-4646

行政のイベントは、新型コロナウイルス感染拡大の状況により、変更になる場合がございます。詳しくは、各問い合わせ先にご確認ください。

大野城市

大野城市市制50周年記念特別展

「日本遺産 古代日本の『西の都』一活かす地域の宝一」
大野城市が市制50周年となる令和4年度、本市史跡を含む日本遺産「古代日本の『西の都』」をはじめとした西日本各地の日本遺産についてご紹介します。それぞれのストーリーと構成遺産から、文化遺産や民俗芸能、特産品など、ふるさとの魅力をよりいっそう感じてもらう展覧会です。
日時：4月29日(金・祝)～6月19日(日)
午前9時～午後5時(入場は午後4時30分まで)
場所：大野城心のふるさと館
3階 企画展示室・2階 特設会場(※有料エリア)
1階 ジョーホール(※無料エリア)
料金：一般300円(250円)
※()内は友の会会員料金または団体料金
※高校生以下は無料
問い合わせ先：大野城心のふるさと館
TEL:092-558-5000

筑紫野市

春の展示「ものがたりからみる武蔵寺縁起」展

武蔵寺の由来を絵で伝える「武蔵寺縁起絵図」の物語を拡大パネルで紹介いたします。生き生きと描かれた人々の表情も見どころの1つです。ぜひご覧ください。
日時：4月29日(金・祝)～6月26日(日)
午前9時～午後5時(入館は午後4時30分まで)
※月曜休館
場所：筑紫野市歴史博物館 企画展示室
問い合わせ先：筑紫野市歴史博物館
TEL:092-922-1911

春日市

ふれぶんシネマ倶楽部「マイ・インターン」

話題作をはじめ、選りすぐりの名作など、さまざまなジャンルの映画を月1回お届けします。4月は、年齢・性別・地位も違う男女が出会い、徐々に友情を育んでいく物語「マイ・インターン」を上映します。
日時：4月16日(土)
①午前10時～(字幕版) ②午後2時～(日本語吹替版)
場所：春日市ふれあい文化センター 旧館1階サンホール
料金：300円(施設利用料)
※全席自由、3歳以上有料
※新型コロナウイルス感染拡大防止のため、入場制限を行います。事前に電話で予約が必要です。
申込・問い合わせ先：春日市ふれあい文化センター
TEL:092-584-3366
※月曜休館(祝日を除く)

編集後記

今回の人事異動で下大利支店の窓口へ異動となりました。皆さまのおかげで農業に関する知識を身につけたり、楽しんで取材をしたりすることができました。本当にありがとうございました！支店でも笑顔で頑張ります！

今回の人事異動で大野東支店の窓口係から広報担当になりました。椿です。組合員の皆さまに、より分かりやすく、楽しんでもらえるような記事や写真を掲載できるように頑張りたいと思います！どうぞよろしくお願ひ致します。

広報担当として4年目を迎えました。日々楽しく広報活動をさせていただけるのも、組合員の皆さまのおかげです。今年度からは椿と共に明るく元気に広報活動を行ってまいります！どうぞよろしくお願ひ致します。



木村 織音

つばき 椿

日下部 莉菜

食と農から始まる。JAグループのファミリー・マガジン

家の光 5月号

表紙の人の
小林 聡美 さん

特集 | 人生百年時代に知っておきたい
目にいいこと 悪いこと
汁物から始める適塩
春にんじん おいしい見分け方&食べ方

ご購入のお問い合わせ・お申込は… **JA筑紫 生活福祉課**

耕そう、大地と地域の未来。



「みんなのよい食プロジェクト」は、体と心を支える食のたいせつさ、国産・地元産農畜産物の豊かさ、それを生み出す農業の価値をお伝えし、国産・地元産農畜産物と日本の農業の応援団になっていただく、という運動です。



ふあみーゆには環境にやさしいベジタブルインキを使用しています。

令和5年度

JA筑紫 職員募集のお知らせ



採用人員

15名程度

募集職種

総合職

応募資格

令和5年3月に大学院・大学・短期大学を卒業見込みの方
もしくは、大学院・大学・短期大学を卒業して3年以内の方

給与・待遇

●給与：●大学院・大学卒 187,000円 (令和5年4月予定)
●短期大学卒 175,500円

●昇給：年1回

●賞与：年3回(夏季・年末・期末)(令和3年度実績)

●福利厚生：健康保険、厚生年金保険、労災保険、雇用保険、旅行助成、永年勤続表彰等

●休日・休暇：土日祝休日、年末年始、盆休、特別休暇、有給休暇(初年度14日)

事業内容

農協法に基づく総合事業(営農指導・販売・購買・貯金・共済・融資・開発相談・介護福祉等)

応募方法

マイナビにてエントリーしてください

※詳細は、JA筑紫ホームページ(採用情報のページ)よりご確認ください

書類の提出および
問い合わせ先

筑紫農業協同組合 総務部 人事教育課
〒818-8642 福岡県筑紫野市杉塚三丁目3番10号
TEL:092-924-1311(代表)

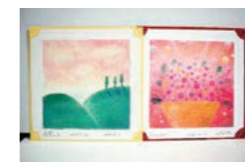
JA筑紫ホームページは
こちらから！



パステルアート教室

要予約

パステルアートとは、ハガキサイズのキャンバスにパステルというカラフルな画材の粉を使って手やコットン等で描くアートです。絵が苦手な方でも楽しく簡単に描けますよ！



■日時：5月29日(日)

1部：午前10時～午前11時
2部：午前11時30分～午後0時30分
(1時間程度)

■場所：JA筑紫 やすらぎ会館 那珂川斎場

■参加費：500円(定員：各部8名)

※手配の都合上、ご予約は4月20日(水)午前9時より電話にて先着順で承ります(午後5時以降の取次は出来ません)。※当日はマスクの着用をお願い致します。

予約・
問い合わせ

JA筑紫 やすらぎ会館 那珂川斎場
TEL:092-952-4300

警察署 コールセンター

警察相談専用電話を知っていますか？

警察に相談したいことがある時は、警察相談専用電話をご利用ください。全国どこからでも、電話をかけた地域を管轄する警察本部などの相談窓口につながります。

警察相談専用電話 #9110

※事件や事故など緊急を要するものは110番

犯罪被害相談

～犯罪の被害にあわれた方々の心のケア～

「心のリリーフ・ライン」は犯罪の被害にあわれた方々の心のケアをお手伝いするダイヤルです。匿名でも構いません。女性の臨床心理士が対応します。安心してお電話ください。

相談電話 TEL:092-632-7830

受付：月～金、午前9時～午後5時45分(祝日・年末年始を除く)

春日警察署

TEL:092-580-0110

筑紫野警察署

TEL:092-929-0110

JA筑紫 4・5 月お知らせカレンダー

コミュニケーションマガジン

JA筑紫

4
APRIL

月	火	水	木	金	土	日
					16	17
					ゆめ畑筑紫野店 感謝祭(15日から)	
18 米	19	20	21	22	23	24
					ゆめ畑大野城店 13周年祭	
25 税 牛頭支店 筑紫駅前支店 春日支店	26	27	28 米	29 昭和の日	30	

5
MAY

						1
						休 ゆめ畑 大野城店・筑紫野店・春日店
2	3 憲法記念日	4 みどりの日	5 こどもの日	6 税 二日市支店 春日南支店 安徳支店	7	8 米
休 ゆめ畑 大野城店・筑紫野店・春日店	休 ゆめ畑 太宰府店・那珂川店				ゆめ畑那珂川店 母の日ミニイベント	
9	10	11	12	13	14	15
				ゆめ畑春日店 感謝祭		

米 ゆめ畑で米を割引販売している「米の日」 **税** 税務無料相談日

※税務相談は予約が必要です。詳しくはP15をご覧ください。

※各種行事は新型コロナウイルス感染拡大の状況により、中止や延期になる場合がございます。詳しくはお近くの店舗にお問い合わせください。



JA筑紫のInstagramでは、旬の農産物を使ったレシピなどお得な情報を随時更新中！ぜひ覗いてみてください♡



農産物直売所「ゆめ畑」

営業時間

月～土 午前9時～午後6時
日・祝 午前9時～午後5時

大野城店 TEL:092-513-0881

太宰府店 TEL:092-921-8600

筑紫野店 TEL:092-919-7117

春日店 TEL:092-501-1616

那珂川店 TEL:092-952-2971
(西部グリーン店を含む)

資材配送センター TEL:092-923-8221

中部グリーン店 TEL:092-501-0036

米販センター TEL:092-919-5955

農機具に関するお問い合わせ

農機センター TEL:092-922-0531
(那珂川) TEL:092-952-0769

vol.585
APRIL 2022

4

●4月号 毎月8日発行 ●発行/JA筑紫
〒818-8642 福岡県筑紫野市杉塚三丁目3番10号 編集・企画管理部企画課 TEL(092)924-1373